



การจัดทำคู่มือการปฏิบัติราชการขององค์การบริหารส่วนตำบลประทาย เนื่องจากในปัจจุบันองค์การบริหารส่วนตำบลประทาย มีภารกิจที่ต้องรับผิดชอบเพิ่มมากขึ้น มีบุคลากรเพิ่มมากขึ้น การอยู่ร่วมกันของบุคลากรในองค์กรเป็นส่วนสำคัญที่จะทำให้องค์กรเจริญก้าวหน้าไปในทิศทางที่ดี ดังนั้นเพื่อเป็นเครื่องมือในการกำกับการปฏิบัติงานราชการขององค์การบริหารส่วนตำบลประทาย เป็นไปด้วยความมีระเบียบเรียบร้อย ถูกต้องรวดเร็ว สามารถตอบสนองความต้องการของประชาชนได้อย่างมีประสิทธิภาพ และผู้ปฏิบัติงานได้ทราบและเข้าใจการปฏิบัติงาน ขั้นตอนการปฏิบัติงานที่ถูกต้องให้สอดคล้องกับนโยบาย วิสัยทัศน์ ภารกิจ และเป้าหมายขององค์กร ในทิศทางเดียวกัน และเป็นเครื่องมือในการกำกับพฤติกรรม การอยู่ร่วมกันของบุคลากรในองค์กรให้เป็นแบบแผนเดียวกัน อีกทั้งยังเป็นตัวชี้วัดประสิทธิภาพและประสิทธิผลของการปฏิบัติงานของพนักงานในองค์กร และการพิจารณาเลื่อนค่าตอบแทน การให้ความดีความชอบ การส่งเสริมการมีส่วนร่วม การรับผิดชอบต่อปฏิบัติงานด้วยความซื่อสัตย์ สุจริต โดยยึดหลักธรรมาภิบาล มีการกำหนดมาตรฐานการจัดระเบียบให้กับองค์กร การสร้างคุณธรรมจริยธรรมภายในองค์กร และการสร้างขวัญและกำลังใจให้แก่พนักงานเพื่อส่งเสริมให้บุคลากรมีความก้าวหน้าในหน้าที่การงาน การปลูกจิตสำนึกในการรักองค์กร องค์การบริหารส่วนตำบลประทาย จึงออกคู่มือแนวทางการปฏิบัติงานราชการภายในองค์การบริหารส่วนตำบลประทาย ให้ส่วนราชการทุกส่วนราชการขององค์การบริหารส่วนตำบลประทาย ตามลักษณะงานของแต่ละส่วนราชการในสังกัดขององค์การบริหารส่วนตำบลประทาย ดังนี้

- 1 **สำนักงานปลัดองค์การบริหารส่วนตำบลประทาย** มีการแบ่งส่วนราชการภายในเป็น ๖ งาน ดังนี้
 - 1.1 งานบริหารทั่วไป
 - 1.2 งานพัฒนาชุมชน
 - 1.3 งานป้องกันและบรรเทาสาธารณภัย
 - 1.4 งานแผนและนโยบาย
 - 1.5 งานกฎหมายและคดี
 - ๑.๖ งานสาธารณสุขและสิ่งแวดล้อม
- 2 **กองคลัง องค์การบริหารส่วนตำบลประทาย** มีการแบ่งส่วนราชการภายในเป็น 4 งาน ดังนี้
 - 2.1 งานการเงิน
 - 2.2 งานบัญชี
 - 2.3 งานพัฒนาและจัดเก็บรายได้
 - 2.4 งานทะเบียนทรัพย์สินและพัสดุ
- 3 **กองช่าง องค์การบริหารส่วนตำบลประทาย** มีการแบ่งส่วนราชการภายในเป็น 4 งาน ดังนี้
 - 3.1 งานก่อสร้าง

- 3.2 งานออกแบบและควบคุมอาคาร
- 3.3 งานผังเมือง
- 3.4 งานประสานสาธารณูปโภค
- 4. กองการศึกษา ศาสนาและวัฒนธรรม มีการแบ่งส่วนราชการภายในเป็น 3 งาน ดังนี้
 - 4.1 งานบริหารการศึกษา
 - 4.2 งานส่งเสริมการศึกษา ศาสนา และวัฒนธรรม
 - 4.3 งานกีฬาและนันทนาการ



วัตถุประสงค์ของการจัดทำคู่มือการปฏิบัติงาน

- 1. เพื่อเป็นแนวทางในการปฏิบัติราชการให้เป็นไปตามมาตรฐานและแบบแผนเดียวกัน
- 2. ผู้ปฏิบัติงานทราบและเข้าใจว่าควรทำอะไรก่อนและหลัง
- 3. ผู้ปฏิบัติงานทราบว่าควรปฏิบัติงานอย่างไร เมื่อใด กับใคร
- 4. เพื่อให้การปฏิบัติงานสอดคล้องกับนโยบาย วิสัยทัศน์ ภารกิจ และเป้าหมายขององค์กร
- 5. เพื่อให้ผู้บริหารติดตามงานได้ทุกขั้นตอน
- 6. เป็นเครื่องมือในการกำหนดตัวชี้วัดการประเมินประสิทธิภาพและประสิทธิผลในการปฏิบัติงานของพนักงานในองค์กร
- 7. เป็นเครื่องมือในการตรวจสอบการปฏิบัติงานของแต่ละส่วนราชการ
- 8. เป็นกรอบกำหนดพฤติกรรมกรอยู่ร่วมกันในองค์กรได้อย่างมีความสุข
- 9. เป็นแนวทางการส่งเสริมคุณธรรม จริยธรรมให้แก่พนักงานในองค์กร
- 10. เพื่อกำหนดเป็นแนวทางการปฏิบัติราชการในการให้บริการประชาชนในเขตพื้นที่ได้อย่างรวดเร็ว

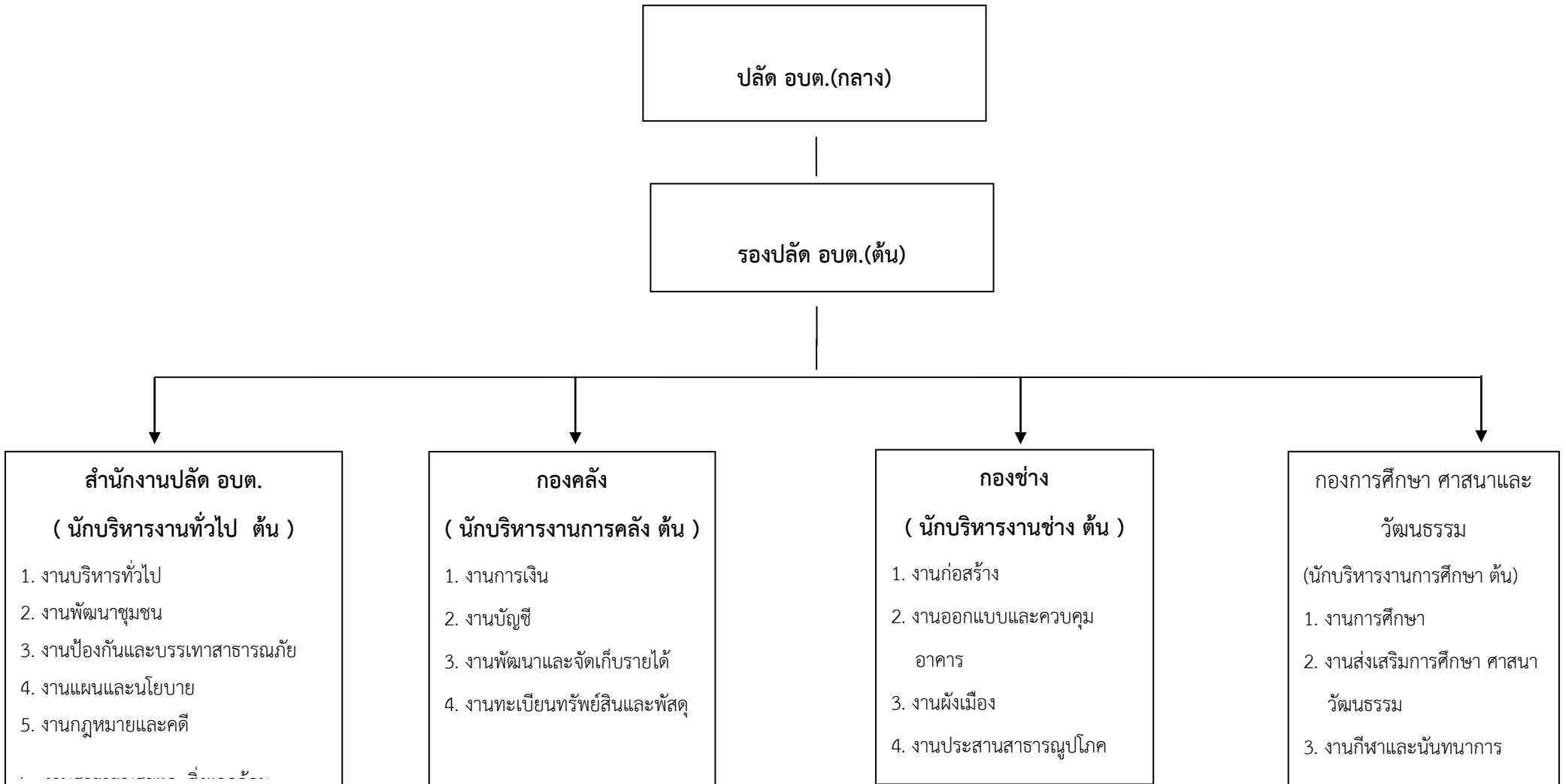
(ขอบเขต)

การจัดทำคู่มือปฏิบัติงานเพื่อให้พนักงานส่วนตำบล พนักงานจ้างตามภารกิจ พนักงานจ้างทั่วไป รวมไปถึงพนักงานที่ปฏิบัติหน้าที่อื่น ๆ ที่ได้รับมอบหมายให้มีหน้าที่รับผิดชอบปฏิบัติงานในสังกัดองค์การบริหารส่วนตำบลประทาย ให้สอดคล้องกับกฎหมาย ระเบียบ ข้อบังคับ หนังสือสั่งการ มติ หลักเกณฑ์ คำสั่งองค์การบริหารส่วนตำบลประทายที่มอบหมายหน้าที่ความรับผิดชอบของแต่ละส่วนราชการและวิธีการปฏิบัติงานที่ครอบคลุมตั้งแต่ขั้นตอนเริ่มต้นจนถึงสิ้นสุดกระบวนการงานนั้น

(ความรับผิดชอบ)

การแสดงความรับผิดชอบในการปฏิบัติงานตามตำแหน่งหน้าที่ที่ตนรับผิดชอบได้รับมอบหมาย รวมไปถึงผู้บังคับบัญชาที่ดูแลและควบคุมงานนั้น ๆ งานที่เกี่ยวข้อง โดยแบ่งสายการบังคับบัญชาตามลักษณะงานตามโครงสร้างของส่วนราชการดังนี้

กรอบโครงสร้างส่วนราชการขององค์การบริหารส่วนตำบลประทาย



โครงสร้างของสำนักงานปลัด อบต.

หัวหน้าสำนักงานปลัด อบต.

(นักบริหารงานทั่วไปได้ง) (๑)

งานบริหารทั่วไป

- นักทรัพยากรบุคคล ปก/ชก (-)
- นักจัดการงานทั่วไป ชก (1)
- นักตรวจสอบภายใน ปก/ชก (-)
- เจ้าพนักงานธุรการ ปก (๑)
- ผู้ช่วยนักจัดการงานทั่วไป (๑)

งานพัฒนาชุมชน

- นักพัฒนาชุมชน ชก. (๑)
- ผู้ช่วยนักพัฒนาชุมชน (1)

งานป้องกันและบรรเทาสาธารณภัย

- ผู้ช่วยเจ้าพนักงานป้องกันและบรรเทาสาธารณภัย (๑)

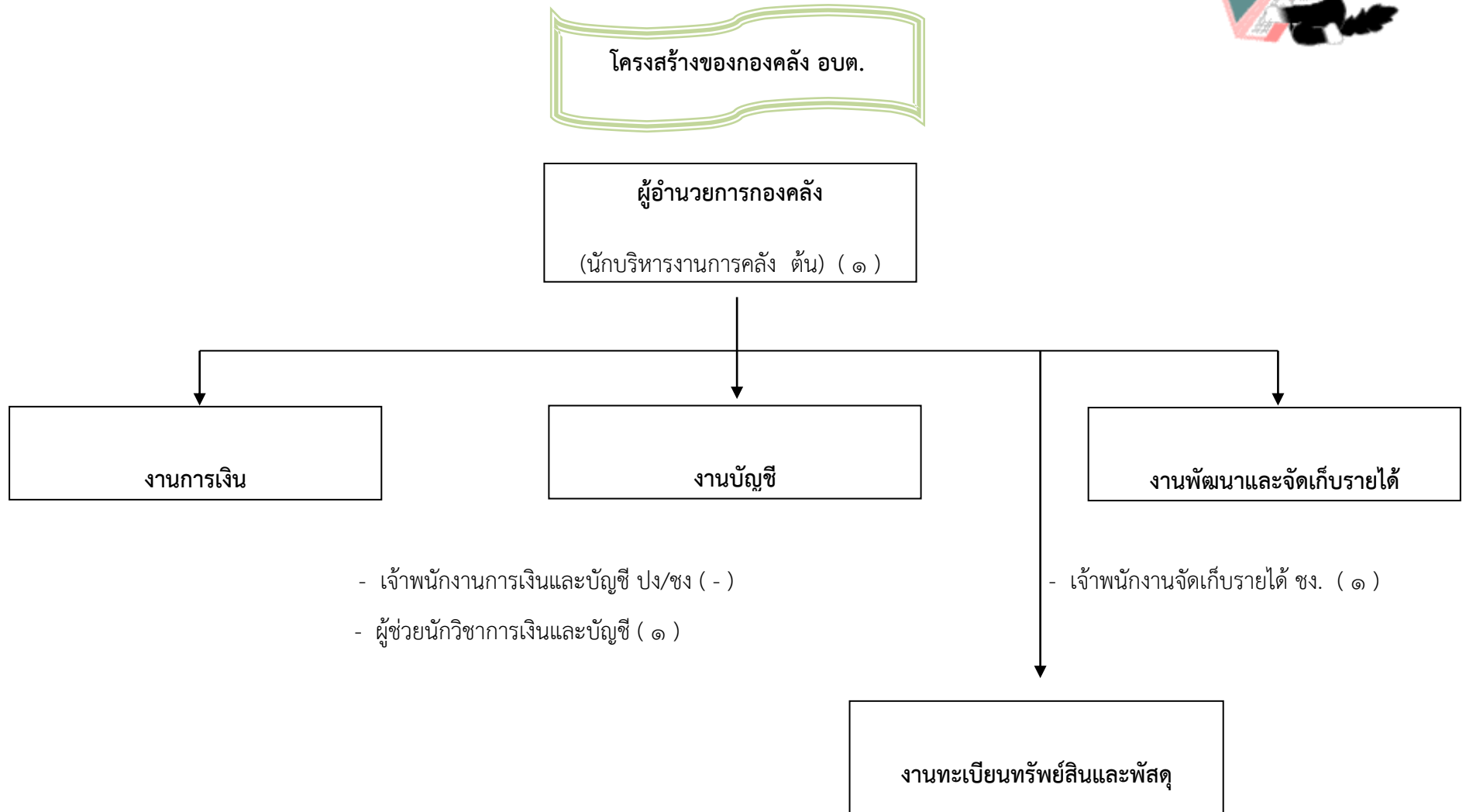
งานนโยบายและแผน

- นักวิเคราะห์นโยบายและแผน ชก. (1)
- พนักงานจ้างทั่วไป (1)

งานกฎหมายและคดี

งานสาธารณสุขและ
สิ่งแวดล้อม

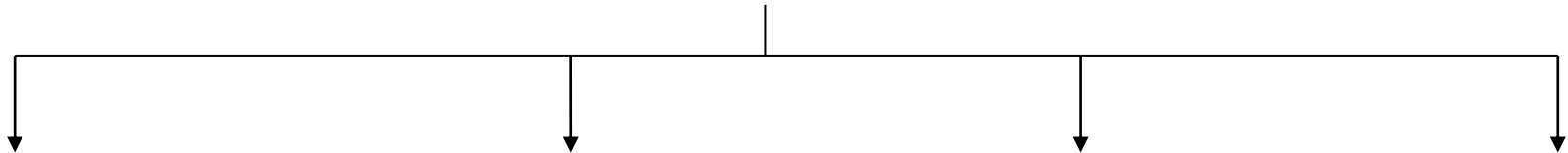
- พนักงานจ้างทั่วไป (1)



- เจ้าพนักงานพัสดุ 2-4/5 (1)

โครงสร้างของกองช่าง อบต.

ผู้อำนวยการกองช่าง
(นักบริหารงานช่าง ต้น) (๑)



งานก่อสร้าง

งานออกแบบและควบคุมอาคาร

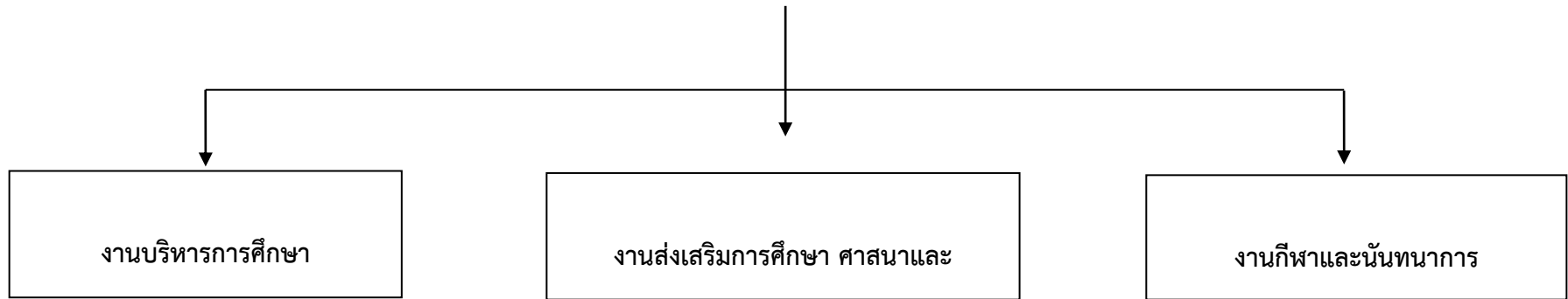
งานประสานสาธารณูปโภค

งานผังเมือง

- นายช่างโยธา ปง/ชง (-)
- นายช่างไฟฟ้า ปง. (๑)
- เจ้าพนักงานธุรการ (-)
- ผู้ช่วยนายช่างโยธา (1)
- พนักงานจ้างทั่วไป (๑)

โครงสร้างของกองการศึกษา ศาสนาและวัฒนธรรม อบต.

ผู้อำนวยการกองการศึกษา ศาสนาและ
วัฒนธรรม (ต้น)



งานบริหารการศึกษา

งานส่งเสริมการศึกษา ศาสนาและ

งานกีฬาและนันทนาการ

- นักวิชาการศึกษา ปก/ชก (-)
- ครู (อันดับ ค.ศ.1) (๑)
- ผู้ดูแลเด็ก (2)
- พนักงานจ้างทั่วไป (-)

(ขั้นตอนการปฏิบัติงาน)

องค์การบริหารส่วนตำบลประทายได้กำหนดแนวทางและหลักเกณฑ์เพื่อให้การปฏิบัติงานราชการขององค์การบริหารส่วนตำบลประทาย เป็นไปด้วยความมีระเบียบเรียบร้อย ถูกต้อง รวดเร็ว และสอดคล้องกับข้อสั่งการของผู้บังคับบัญชาทุกระดับ องค์การบริหารส่วนตำบลประทาย จึงออกคู่มือปฏิบัติราชการเพื่อใช้เป็นหลักเกณฑ์แนวทางการปฏิบัติงานราชการภายในองค์การบริหารส่วนตำบลประทาย ให้ส่วนราชการทุกส่วนราชการ ถือปฏิบัติโดยแบ่งการกำหนดแนวทางภายใต้การกำกับดูแลและรับผิดชอบของแต่ละส่วนราชการ ทั้งนี้ให้นำหลักเกณฑ์หรือแนวทางการปฏิบัติงานราชการนี้กำหนดเป็นตัวชี้วัดความสำเร็จของงานในแต่ละส่วนงานขององค์การบริหารส่วนตำบล ต่อไป

การกำหนดหลักเกณฑ์ให้พนักงานในองค์กรได้ถือปฏิบัติในแนวทางเดียวกันนั้น โดยมีหนังสือสั่งการ ข้อระเบียบ กฎหมาย กำกับเป็นแนวทางปฏิบัติให้ถูกต้องอยู่แล้ว สำหรับการกำหนดหลักเกณฑ์ตามคู่มือกำหนดขึ้นเพื่อนำมาเป็นแนวทางการถือปฏิบัติให้เป็นแบบแผนเดียวกันด้วยความยุติธรรม โดยคำนึงถึงประโยชน์ขององค์กรและทางราชการเป็นหลักที่ต้องคำนึงถึงเป็นสำคัญ

ดังนั้น ส่วนราชการภายในองค์การบริหารส่วนตำบลประทาย ได้กำหนดกฎ หลักเกณฑ์ เป็นแนวทางการปฏิบัติราชการ ดังนี้

1. การแต่งกาย

ให้พนักงานส่วนตำบลและพนักงานจ้างทุกคน ในสังกัดองค์การบริหารส่วนตำบลประทายแต่งกายด้วยความสุภาพ เรียบร้อยเป็นไปตามประเพณีนิยม โดยกำหนดดังนี้

- 1.1 วันจันทร์ แต่งกายด้วยเครื่องแบบชุดทากี
- 1.2 วันอังคาร แต่งกายด้วยชุดสุภาพ
- 1.3 วันพุธ แต่งกายด้วยชุดสุภาพ
- 1.4 วันพฤหัสบดี แต่งกายด้วยชุดผ้าไทยพื้นถิ่น
- 1.5 วันศุกร์ แต่งกายด้วยชุดสุภาพ

หรือถือปฏิบัติตามระเบียบ หนังสือสั่งการ มติกรม. ที่สั่งการนอกเหนือจากนี้ให้ถือปฏิบัติตามนั้น

2. การลา กฎหมาย ระเบียบที่เกี่ยวข้อง

2.1 ประกาศ ก.จังหวัด เรื่อง หลักเกณฑ์และเงื่อนไขเกี่ยวกับการบริหารงานบุคคลฯ หมวดว่าด้วยการลา

2.2 ระเบียบสำนักนายกรัฐมนตรีว่าด้วยการลาของข้าราชการ พ.ศ. 2555

2.3 พ.ร.ฎ.การจ่ายเงินเดือน เงินปี บำเหน็จ บำนาญและเงินอื่นในลักษณะเดียวกัน พ.ศ. 2535 และแก้ไขเพิ่มเติมถึง (ฉบับที่ 5)

การลาแบ่งออกเป็น 11 ประเภท คือ

1. การลาป่วย ปีละไม่เกิน 60 วันทำการ

- กรณีจำเป็นผู้มีอำนาจสามารถให้ลาได้อีกไม่เกิน 60 วันทำการ
- เสนอใบลา ก่อน/ในวันลา
- ลาตั้งแต่ 3 วันขึ้นไป ต้องมีใบรับรองแพทย์ (กรณีมีความประสงค์ลาป่วยเพื่อรักษาตัว)
- แม้ไม่ถึง 3 วัน แต่ผู้มีอำนาจฯ จะสั่งให้มีใบรับรองแพทย์/ใบรับการตรวจจากแพทย์ก็ได้

2. การลาคงขาดบุตร

- สามารถลาได้ไม่เกิน 90 วัน/ครั้ง
- ไม่ต้องมีใบรับรองแพทย์
- ต้องเสนอใบลา ก่อน/ในวันลา
- สามารถลาวันที่คลอด/ก่อนวันที่คลอดก็ได้
- ถ้าลาแล้วไม่ได้คลอดให้ถือว่าวันที่หยุดไปแล้วเป็นวันลากิจส่วนตัว
- การลาคงขาดที่คาบเกี่ยวกับลาประเภทอื่นซึ่งยังไม่ครบ ให้ถือว่า ลาประเภทอื่นสิ้นสุดและให้

นับเป็น วันเริ่มลาคงขาดบุตร

3. การลาไปช่วยเหลือภริยาที่คลอดบุตร

- ลาไปช่วยเหลือภริยาโดยชอบด้วยกฎหมาย
- ลาได้ครั้งหนึ่งติดต่อกันได้ไม่เกิน 15 วันทำการ
- เสนอใบลา ก่อน/ในวันลาภายใน 90 วัน

4. การลากิจส่วนตัว

- ลาได้ปีละไม่เกิน 45 วันทำการ
- ปีแรกที่เข้ารับราชการ ลาได้ไม่เกิน 15 วัน
- ลากิจเพื่อเลี้ยงดูบุตร (ต่อจากลาคงขาดบุตร) ลาได้ไม่เกิน 150 วันทำการ

- การเสนอใบลา ต้องได้รับอนุญาตก่อนจึงจะสามารถหยุดได้
- หากมีราชการจำเป็น : สามารถเรียกตัวกลับได้

5. การลาพักผ่อน

- สามารถลาได้ปีละ 10 วันทำการ
- สามารถสะสมได้ไม่เกิน 20 วันทำการ
- สามารถสะสมได้ไม่เกิน 30 วันทำการ (รับราชการ 10 ปีขึ้นไป)
- ถ้าบรรจุไม่ถึง 6 เดือน : ไม่มีสิทธิ์
- หากเสนอใบลาต้องได้รับอนุญาตก่อนจึงหยุดได้
- ถ้ามีราชการจำเป็น : สามารถเรียกตัวกลับได้

หลักเกณฑ์การลาพักผ่อน

มีสิทธิลาพักผ่อนในปีหนึ่งได้ 10 วันทำการ

การลาพักผ่อนข้าราชการ ลูกจ้างประจำ มีสิทธิลาพักผ่อนในปีหนึ่งได้ 10 วันทำการ ผู้ได้รับการบรรจุครั้งแรก หรือบรรจุกลับเข้ารับราชการในปีงบประมาณใดไม่ถึง 6 เดือน ไม่มีสิทธิลาพักผ่อนในปีงบประมาณนั้น

ผู้ที่รับราชการติดต่อกันมาไม่ถึง 10 ปี สะสมวันลาได้ แต่วันลาสะสมกับวันลาพักผ่อนในปีปัจจุบันรวมกันแล้วต้องไม่เกิน 20 วันทำการ

ผู้ที่รับราชการติดต่อกันมา 10 ปี ขึ้นไปสะสมวันลาได้ แต่วันลาสะสมกับวันลาพักผ่อนในปีปัจจุบันรวมกันแล้วต้องไม่เกิน 30 วันทำการ

6. การลาอุปสมบท/ประกอบพิธีฮัจญ์ กรณีไม่เกิน 120 วัน

- ต้องไม่เคยลาประเภทนี้มาก่อน
- รับราชการไม่น้อยกว่า 1 ปี
- การเสนอใบลา ก่อนอุปสมบท หรือเดินทางไม่น้อยกว่า 60 วัน
- อุปสมบท หรือเดินทางภายใน 10 วัน
- เสร็จแล้ว รายงานตัวภายใน 5 วัน
- หากลาแล้วขอถอนวันลา ถือว่าวันที่หยุดไปเป็นวันลากิจส่วนตัว

7. การเข้ารับการตรวจเลือก/เตรียมพล เข้ารับการตรวจเลือก : เพื่อรับราชการเป็นทหารกองประจำการ

- ใ้รายงานผู้บังคับบัญชาก่อนไม่น้อยกว่า 48 ชม. เข้ารับการเตรียมพล : เข้ารับการระดมพล ตรวจสอบพล ฝึกวิชาการทหาร ทดสอบความพร้อมพร้อม

- รายงานผู้บังคับบัญชาภายใน 48 ชม. นับแต่รับหมายเรียก ลาได้ตามระยะเวลาของภารกิจในหมายเรียก เสร็จภารกิจให้กลับภายใน 7 วัน (ต่อได้รวมแล้วไม่เกิน 15 วัน)

8. การลาศึกษา ฝึกอบรม ดูงาน หรือปฏิบัติการวิจัย

- ได้รับเงินเดือนไม่เกิน 4 ปี ต่อได้รวมไม่เกิน 6 ปี

- พันทดลองงานแล้ว

- เสนอใบลาต่อผู้บังคับบัญชาตามลำดับ

- ไปศึกษา/ปฏิบัติการวิจัย ต้องรับราชการมาไม่น้อยกว่า 1 ปี ลาศึกษาต่อในประเทศ (กรณีให้ได้รับเงินเดือน)

- หลักสูตรที่สูงกว่าปริญญาตรี สามารถลาได้มีกำหนดเท่ากับระยะเวลาของหลักสูตร

- หลักสูตรปริญญาโท สามารถลาได้ 2 ปี

- หลักสูตรปริญญาเอก สามารถลาได้ 4 ปี

หมายเหตุ : สามารถขยายเวลาศึกษาได้ครั้งละ 1 ภาคการศึกษา รวมแล้วไม่เกิน 2 ครั้ง หรือไม่เกิน 1 ปีการศึกษา

- สาขาวิชา/ระดับการศึกษา : สอดคล้องเป็นประโยชน์กับงาน/มาตรฐานกำหนดตำแหน่ง

- ต้องพ้นจากการทดลองปฏิบัติหน้าที่ราชการแล้ว

- กรณีที่เคยได้รับอนุมัติให้ไปศึกษาเพิ่มเติมฯ จะต้องกลับมาปฏิบัติราชการแล้วเป็นเวลาไม่น้อยกว่า 1 ปี

- ต้องสำเร็จการศึกษาไม่ต่ำกว่าระดับปริญญาตรี หรือเทียบเท่า และรับราชการติดต่อกันแล้วเป็นเวลา ไม่น้อยกว่าหนึ่งปี

- ต้องทำสัญญากับส่วนราชการเจ้าสังกัดว่าจะกลับมาปฏิบัติราชการเป็นเวลาไม่น้อยกว่า ระยะเวลาที่ใช้ในการศึกษาเพิ่มเติม หรือปฏิบัติการวิจัยแล้วแต่กรณี

- ทำสัญญาชดใช้ (ศึกษา/ฝึกอบรม ต่างประเทศ : เวลา 1 เท่า) (ศึกษาในประเทศ : เวลาไม่น้อยกว่า 1 เท่า)

หมายเหตุ : หากไม่กลับมารับราชการ : ชดใช้เงิน + เบี้ยปรับ

9. การลาไปปฏิบัติงานในองค์กรระหว่างประเทศ การลาไปปฏิบัติงานฯ มี 2 ประเภท ได้แก่

ประเภทที่ 1

- องค์การฯ ซึ่งไทยเป็นสมาชิก และถึงวาระต้องส่ง
- รัฐบาลไทยมีข้อผูกพันที่จะต้องส่งฯ ตามความตกลงระหว่างประเทศ
- ไปศึกษา/ปฏิบัติการวิจัย ต้องรับราชการมาไม่น้อยกว่า 1 ปี
- ส่งเพื่อพิทักษ์รักษาผลประโยชน์ของประเทศตามความต้องการรัฐบาลไทย

ประเภทที่ 2 - นอกเหนือจากประเภทที่ 1

10. การลาติดตามคู่สมรส เป็นคู่สมรสโดยชอบด้วยกฎหมาย ซึ่งเป็น ข้าราชการ หรือพนักงาน

รัฐวิสาหกิจ

- ลาได้ไม่เกิน 2 ปี
- ต่อได้อีก 2 ปี รวมไม่เกิน 4 ปี
- ถ้าเกินให้ลาออก ไม่ได้รับเงินเดือนระหว่างลา ผู้มีอำนาจจะอนุญาตให้ลาครั้งเดียว หรือหลายครั้งก็ได้ และคู่สมรสต้องอยู่ปฏิบัติหน้าที่ราชการติดต่อกัน ครบกำหนด 4 ปี ไม่มีสิทธิลา ยกเว้นคู่สมรสกลับมาแล้วและได้รับคำสั่งให้ไปอีก

11. การลาไปฟื้นฟูสมรรถภาพด้านอาชีพ ข้าราชการผู้ได้รับอันตรายหรือการป่วยเจ็บเพราะเหตุปฏิบัติราชการในหน้าที่ ถูกประทุษร้ายเพราะเหตุกระทำการตามหน้าที่จนทำให้ตกเป็นผู้ทุพพลภาพหรือพิการ

- ลาไปฟื้นฟูด้านอาชีพได้ตามระยะเวลาที่กำหนดไว้ในหลักสูตรที่ประสงค์จะลา แต่ไม่เกิน 12 เดือน ข้าราชการที่ได้รับอันตรายหรือการป่วยเจ็บจนทำให้ตกเป็นผู้ทุพพลภาพหรือพิการเพราะเหตุอื่น

- ลาไปฟื้นฟูด้านอาชีพได้ตามระยะเวลาที่กำหนดไว้ในหลักสูตรที่ประสงค์จะลา แต่ไม่เกิน 12 เดือน จัดส่งใบลาต่อผู้บังคับบัญชาตามลำดับจนถึงผู้มีอำนาจพิจารณา หรืออนุญาตพร้อมแสดงหลักฐานเกี่ยวกับ หลักสูตรที่ประสงค์จะลา และเอกสารที่เกี่ยวข้อง (ถ้ามี) เพื่อพิจารณาอนุญาต

สรุปสิทธิการลาของพนักงานจ้าง พนักงานจ้างทั่วไป พนักงานจ้างตามภารกิจ

๑. ลาป่วย ไม่เกิน ๑๕ วันทำการ ได้ค่าตอบแทน

- ระยะเวลาการจ้าง ๑ ปีไม่เกิน ๑๕ วัน
- ระยะเวลาการจ้าง ๙ เดือน ลาได้ไม่เกิน ๘ วัน
- ระยะเวลาการจ้าง ๖ เดือน ลาได้ไม่เกิน ๖ วัน
- ระยะเวลาการจ้าง ต่ำกว่า ๖ เดือน ลาได้ ไม่เกิน ๔ วัน - ลาป่วย ไม่เกิน ๖๐ วัน ได้ค่าตอบแทน

การลาป่วยเกิน ๓ วัน ต้องมีใบรับรองแพทย์ส่งพร้อมใบลาด้วย ยกเว้นผู้มีอำนาจให้ลาจะเห็นสมควรเป็นอย่างอื่น

๒. ลาพักผ่อน ปีละ ๑๐ วัน ได้ค่าตอบแทน

๓. ลาคลอดบุตร ไม่เกิน ๙๐ วันได้ค่าตอบแทนไม่เกิน ๔๕ วัน เว้นปี แรกทำงานไม่ครบ ๗ เดือน ต่อเนื่องได้อีก ๓๐ วันทำการรวมในลากิจ

๔. ลาบวช ไม่มีสิทธิลาบวช

- อำนาจการอนุญาตให้ลาเป็นของนายกองค้การบริหารส่วนตำบล
- ลาบวช ไม่เกิน ๑๒๐ วัน ได้ค่าตอบแทน เว้นปีแรกลาได้ แต่ไม่ได้ ค่าตอบแทน

****ระหว่างลาการลาและการจ่ายค่าตอบแทนนอกเหนือจากที่ กำหนดนี้ให้อยู่ในดุลยพินิจของนายกฯ****

****การส่งใบลาทุกครั้งต้องผ่านทางหัวหน้างานตามสายบังคับบัญชาตามชั้นตอนก่อนส่งฝ่ายงานบุคลากร****

1. ลากิจ, ลาพักผ่อน ต้องส่งใบลาล่วงหน้า 3 วัน
2. ลาป่วยเกิน 3 วัน ต้องมีใบรับรองแพทย์แนบกับใบลา (นับวันหยุดราชการรวมด้วย)
3. ลากิจ ลาพักผ่อนติดวันหยุดนักขัตฤกษ์หลายวันต้องชี้แจงเหตุผล
4. ลาป่วยเมื่อมาปฏิบัติงานตามปกติต้องส่งใบลาทันที
5. ข้าราชการ , ลูกจ้างประจำ ลาป่วยติดต่อกันมีสิทธิได้รับเงินเดือนระหว่างลาปีหนึ่งได้

60-120 วันทำการ

6. ข้าราชการ , ลูกจ้างประจำ ลากิจโดยได้รับเงินเดือนระหว่างลาปีหนึ่งไม่เกิน 45 วัน

7. ข้าราชการ , ลูกจ้างประจำ ลาป่วย ลากิจ เกิน 6 ครั้ง ในรอบครึ่งปีงบประมาณจะไม่ได้การพิจารณาขึ้นเงินเดือน ให้อยู่ในอำนาจของผู้บังคับบัญชาพิจารณา

8. ลูกจ้างประจำมาปฏิบัติงานสายเกิน 6 ครั้ง จะไม่ได้รับการพิจารณาขึ้นเงินเดือน ให้อยู่ในอำนาจของผู้บังคับบัญชาพิจารณา

9. ข้าราชการฯ ที่ได้ลาคลอดบุตร 90 วัน (นับวันหยุดราชการรวมด้วย) โดยได้รับเงินเดือน มีสิทธิลากิจส่วนตัวเพื่อเลี้ยงดูบุตรต่อเนื่อง จากการลาคลอดบุตรได้ไม่เกิน 150 วัน โดยไม่มีสิทธิได้รับเงินเดือนระหว่างลา

3. การกำหนดหลักเกณฑ์การพิจารณาการเลื่อนขั้น

1. คุณสมบัติของผู้ที่จะได้รับการเลื่อนเงินเดือน

1.1 เป็นพนักงานส่วนตำบล พนักงานจ้างที่อยู่ในสังกัดองค์การบริหารส่วนตำบลประทาย

1.2 พนักงานส่วนตำบล จะต้องมีความประพฤติตามประกาศคณะกรรมการพนักงานส่วนตำบล จังหวัดนครราชสีมา ดังนี้

(1.1) ปฏิบัติงานตามหน้าที่ได้ผลดีเด่น มีประสิทธิภาพและประสิทธิผล อันก่อให้เกิดประโยชน์และผลดียิ่งต่อทางราชการและสังคมจนถือเป็นตัวอย่างที่ดีได้

(1.2) ปฏิบัติงานโดยมีความคิดริเริ่มในเรื่องใดเรื่องหนึ่ง หรือใดคนควาหรือประดิษฐ์สิ่งใดสิ่งหนึ่งซึ่งเป็นประโยชน์ต่อทางราชการเป็นพิเศษ และทางราชการได้ดำเนินการตามความคิดริเริ่มหรือได้รับรองให้ใช้การคนควาหรือสิ่งประดิษฐ์นั้น

(1.3) ปฏิบัติงานตามหน้าที่ที่มีสถานการณ์ตราบำเสี่ยงอันตรายมาก หรือมีการต่อสู้ที่เสี่ยงต่อความปลอดภัยของชีวิตเป็นกรณีพิเศษ

(1.4) ปฏิบัติงานที่มีภาระหน้าที่หนักเกินกว่าระดับตำแหน่งจนเกิดประโยชน์ต่อทางราชการเป็นพิเศษ และปฏิบัติงานในตำแหน่งหน้าที่ของตนเป็นผลดีด้วย

(1.5) ปฏิบัติงานตามตำแหน่งหน้าที่ด้วยความตรากตรำเหน็ดเหนื่อย ยากลำบากเป็นพิเศษและงานนั้นได้ผลดียิ่งเป็นประโยชน์ต่อทางราชการและสังคม

(1.6) ปฏิบัติงานที่ได้รับมอบหมายให้กระทำการกิจกรรมอย่างใดอย่างหนึ่งจนสำเร็จเป็นผลดี

(1.7) มีส่วนร่วมกับองค์กร ชุมชนและสังคมได้เป็นอย่างดี

1.3 หลักเกณฑ์การลาบ่อยครั้ง และการมาทำงานสายเนื่อง ๆ ตามที่องค์การบริหารส่วนตำบลประทายกำหนด คือ

การลาบ่อยครั้ง กำหนดให้พนักงานส่วนตำบล ถ้าลาเกิน 10 ครั้งถือว่าลาบ่อยครั้ง แต่ถ้าลาเกินจำนวนครั้งที่กำหนดหากวันลาไม่เกิน 30 วัน มีผลงานดีเด่น ก็อาจพิจารณาให้เลื่อนขั้นเงินเดือนได้

การมาทำงานสายเนื่อง ๆ กำหนดให้พนักงานส่วนตำบลสายเกิน 15 ครั้ง ถือว่ามาทำงานสายเนื่อง ๆ

2. คุณสมบัติของผู้ที่จะได้รับการเลื่อนขั้นเงินเดือนหนึ่งขั้นครั้ง

2.1 ผลการปฏิบัติงานมีประสิทธิภาพและประสิทธิผลเป็นประโยชน์ต่อทางราชการอย่างดียิ่งและมีผลการประเมินการปฏิบัติงานอยู่ในระดับดี

2.2 มีวันลาป่วย ลากิจ รวมกันไม่เกิน 10 ครั้ง 30 วัน แต่สำหรับพนักงานส่วนตำบลที่ลาเกินจำนวนครั้งที่กำหนด แต่วันลาไม่เกิน 30 วัน และมีผลงานการปฏิบัติงานดี อาจพิจารณาผ่อนผันให้เลื่อนสองชั้นได้

2.3 มีวันลาพักผ่อน รวมกันปีละ 6 ครั้ง และได้เสนอใบลาต่อผู้บังคับบัญชาตามลำดับจนถึงผู้มีอำนาจอนุญาต และเมื่ออนุญาตแล้วจึงจะหยุดราชการได้ ควรเสนอใบลาล่วงหน้าก่อนอย่างน้อย 3 วัน

2.4 มาทำงานสายไม่เกิน 5 ครั้ง

2.5 ผลการปฏิบัติงานเป็นไปตามหลักเกณฑ์และมาตรฐานที่หน่วยงานกำหนดขึ้น

2.6 มีส่วนร่วมกับองค์กร ชุมชนและสังคมได้เป็นอย่างดี

3. คุณสมบัติของผู้ที่จำได้รับการเลื่อนขั้นเงินเดือนสองชั้น

3.1 ผลการปฏิบัติงานมีประสิทธิภาพและประสิทธิผลเป็นประโยชน์ต่อทางราชการอย่างดียิ่งและมีผลการประเมินการปฏิบัติงานอยู่ในระดับดีเด่น

3.2 มีวันลาป่วย ลากิจ รวมกันไม่เกิน 5 ครั้ง 15 วัน แต่สำหรับพนักงานส่วนตำบลที่ลาเกินจำนวนครั้งที่กำหนด แต่วันลาไม่เกิน 15 วัน และมีผลงานการปฏิบัติงานดีเด่น อาจพิจารณาผ่อนผันให้เลื่อนสองชั้นได้

3.3 มีวันลาพักผ่อน รวมกันปีละ 4 ครั้ง และได้เสนอใบลาต่อผู้บังคับบัญชาตามลำดับจนถึงผู้มีอำนาจอนุญาต และเมื่ออนุญาตแล้วจึงจะหยุดราชการได้ ควรเสนอใบลาล่วงหน้าก่อนอย่างน้อย 3 วัน

3.4 มาทำงานสายไม่เกิน 3 ครั้ง

3.5 ผลการปฏิบัติงานเป็นไปตามหลักเกณฑ์และมาตรฐานที่หน่วยงานกำหนดขึ้น

3.6 มีส่วนร่วมกับองค์กร ชุมชนและสังคมได้เป็นอย่างดี

4. คุณสมบัติของผู้ที่จำได้รับการเลื่อนขั้นเงินเดือนสองชั้น

การกำหนดตัวชี้วัดในการประเมินประสิทธิภาพความสำเร็จของงานของพนักงานส่วนตำบลและพนักงานจ้าง ให้แต่ละส่วนราชการกำหนดให้สอดคล้องกับปริมาณงานและความสำเร็จของงาน โดยให้หัวหน้าส่วนราชการ/ผ.ของแต่ละกองกำหนดร่วมกันกับพนักงานที่สังกัดในส่วนราชการ และส่งให้งานบุคคลากรได้ตรวจสอบและเสนอผู้บริหารภายในวันที่ 20 ของเดือนมีนาคม และเดือนกันยายน ของทุกปี

5. การกำหนดหลักเกณฑ์การใช้รถยนต์ส่วนกลาง

ให้เป็นไปตามระเบียบกระทรวงมหาดไทยว่าด้วยการใช้รถยนต์และการรักษารถยนต์ขององค์กรปกครองส่วนท้องถิ่น พ.ศ. 2548

“รถยนต์ส่วนกลาง” หมายถึง รถยนต์หรือรถจักรยานยนต์ที่จัดไว้เพื่อกิจการอันเป็นส่วนรวมขององค์การบริหารส่วนตำบลประเทาย และให้หมายรวมถึงรถยนต์ที่ใช้ในการบริการประชาชนหรือใช้ในหน้าที่ส่วนราชการขององค์การบริหารส่วนตำบลประเทาย เช่น รถพยาบาลฉุกเฉิน รถยนต์ดับเพลิง รถยนต์บรรทุกน้ำ รถยนต์บรรทุกอเนกประสงค์ และเครื่องจักรกลต่าง ๆ

“ผู้มีอำนาจสั่งอนุญาตใช้รถ” หมายถึง นายกององค์การบริหารส่วนตำบลประเทาย หรือผู้ที่ได้รับมอบหมายจากนายกององค์การบริหารส่วนตำบลประเทาย

“การใช้รถยนต์ขององค์การบริหารส่วนตำบลประเทาย” ให้ใช้เพื่อกิจการอันเป็นส่วนรวมขององค์การบริหารส่วนตำบลประเทาย ดังนี้

1. เพื่อกิจการงานขององค์การบริหารส่วนตำบลประเทาย
2. เพื่อกิจการงานของส่วนราชการต่าง ๆ ขององค์การบริหารส่วนตำบลประเทาย
3. เพื่อกิจการงานศูนย์ อปพร, กู้ชีพ กู้ภัย ในสังกัดองค์การบริหารส่วนตำบล ที่ใช้หรือสนับสนุนงานและส่งเสริมกิจการงานป้องกันและบรรเทาสาธารณภัย กู้ชีพ กู้ภัย
4. เพื่อกิจการในการบริหารราชการของส่วนราชการอื่น หรือบุคคลภายนอกตามที่ได้รับการร้องขอ และได้รับการอนุมัติจากผู้มีอำนาจสั่งอนุญาตใช้รถ
5. เพื่อใช้ในการบริการประชาชนในพื้นที่ เฉพาะกรณีจำเป็นเร่งด่วนหรือเฉพาะกิจโดยให้อยู่ในดุลพินิจของผู้มีอำนาจสั่งอนุญาตใช้รถ ทั้งนี้ให้คำนึงถึงสถานการณ์คลังขององค์การบริหารส่วนตำบลในการเบิกจ่ายน้ำมันเชื้อเพลิง การซ่อมแซม การบำรุงรักษารถ และให้เป็นไปด้วยความเสมอภาค
6. เพื่อใช้ในกิจเฉพาะตามลักษณะการใช้งานของส่วนราชการขององค์การบริหารส่วนตำบลประเทาย เช่น รถยนต์ดับเพลิง รถยนต์บรรทุกน้ำ รถกู้ชีพ ในเขตองค์การบริหารส่วนตำบลหรือนอกเขตตามที่ได้รับการร้องขอ และให้ได้รับอนุญาตจากผู้มีอำนาจสั่งอนุญาตใช้รถ

1. การรับผิดชอบรถยนต์ส่วนกลางของแต่ละส่วนราชการ ให้มอบหมายเป็นคำสั่งของแต่ละส่วนราชการ โดยให้กำหนดดังนี้

รถยนต์ส่วนกลาง หมายเลขทะเบียน กข 9891 สำนักงานปลัด เป็นหน้าที่ของพนักงานขับรถยนต์ เป็นผู้ดูแล

รถยนต์ส่วนกลาง หมายเลขทะเบียน กข 1984 สำนักงานปลัด เป็นหน้าที่ของคณงานทั่วไป เป็นผู้ดูแล

รถยนต์ส่วนกลาง หมายเลขทะเบียน กค 7098 กองช่าง เป็นหน้าที่ของผู้ช่วยช่างโยธา เป็นผู้ดูแล

รถเฉพาะกิจ (รถพยาบาลฉุกเฉิน) หมายเลขทะเบียน กค 6152 ส่วนสาธารณสุขและ
สิ่งแวดล้อม เป็นหน้าที่ของ ผู้อำนวยการกองสาธารณสุข เป็นผู้ดูแล

2. การขออนุญาตใช้รถยนต์ขององค์การบริหารส่วนตำบลประทาย

2.1 การใช้รถยนต์ส่วนกลางให้ใช้ในการปฏิบัติราชการเพื่อกิจการอันเป็นส่วนรวมของ
องค์การบริหารราชการส่วนตำบลประทาย และหากจะใช้รถยนต์ส่วนกลางออกนอกเขตองค์การบริหารส่วนตำบล
ประทาย ให้ผู้ใช้งานขออนุญาตใช้รถยนต์ส่วนกลาง (แบบ 3)

2.2 ผู้ใช้งานรถยนต์ส่วนกลางต้องบันทึกการใช้รถยนต์ส่วนกลางทุกครั้งที่มีการใช้
รถยนต์ (แบบ 4) โดยผู้ที่มีหน้าที่รับผิดชอบดูแลต้องคอยติดตามการบันทึกการใช้รถยนต์ส่วนกลางให้เป็นปัจจุบัน
พร้อมรายงานพัสดุเพื่อเสนอผู้บริหารทราบภายในวันที่ 1 ของเดือนถัดไป

2.3 สำหรับรถเฉพาะกิจ (รถพยาบาลฉุกเฉิน) ให้ใช้สำหรับการช่วยเหลือผู้ป่วยฉุกเฉินใน
เขตพื้นที่องค์การบริหารส่วนตำบลเท่านั้น และให้ผู้ใช้งานจัดทำกรบันทึกการใช้งานตามแบบที่กำหนด และ
รายงานผลการดำเนินงานรายงานต่องานพัสดุเพื่อเสนอให้ผู้บริหารทราบภายในวันที่ 1 ของเดือนถัดไป

2.4 การใช้รถยนต์ให้พนักงานขับรถเป็นผู้ขับขี่ ยกเว้นในขณะนั้นจำเป็นต้องใช้รถและ
ไม่มีพนักงานขับรถ หรือมีแต่ไม่สามารถปฏิบัติหน้าที่ได้ให้ผู้ขออนุญาตเป็นพนักงานขับรถรับผิดชอบการใช้รถใน
การปฏิบัติราชการ ยกเว้นมีคำสั่งเป็นการเฉพาะกิจ

2.5 การใช้รถยนต์ของส่วนราชการอื่น หรือบุคคลภายนอกที่ประสงค์จะใช้รถยนต์เพื่อ
ติดต่อราชการหรือกิจการทั่วไป เฉพาะกรณีจำเป็นเร่งด่วนหรือเฉพาะกิจ ให้ผู้ขอใช้จัดทำเป็นหนังสือขอใช้รถ และ
ต้องได้รับอนุญาตจากผู้มีอำนาจสั่งใช้ก่อนนำรถไปใช้งาน

2.6 หลังจากเสร็จสิ้นการใช้รถเมื่อกลับเข้ามาแล้วให้นำกุญแจเก็บไว้ที่สถานที่เก็บ และ
ส่งเลขไมล์ ให้ผู้รับผิดชอบรถยนต์ส่วนกลางและตรวจสอบสภาพรถให้พร้อมสำหรับการใช้งานได้ดียิ่งขึ้นและ
พร้อมที่จะใช้งานในครั้งต่อไป

2.7 ภายในวันที่ 1 ของเดือนถัดไป ผู้รับผิดชอบการใช้รถยนต์ขององค์การบริหาร
ส่วนตำบลประทาย ต้องนำส่งเอกสารประกอบการใช้รถยนต์ให้แก่งานพัสดุเพื่อตรวจสอบและรายงานผู้บริหาร
ต่อไป

3. การเก็บรักษาและดูแลซ่อมบำรุงรักษารถยนต์ขององค์การบริหารส่วนตำบลประทาย

3.1 ผู้รับผิดชอบดูแลรถยนต์ต้องทำความสะอาดรถยนต์ในความรับผิดชอบให้สะอาด
อยู่เสมอพร้อมในการใช้งานในครั้งต่อไป

3.2 ผู้รับผิดชอบดูแลรถยนต์หรือผู้ที่ได้รับมอบหมายต้องทำความสะอาดรถยนต์ที่อยู่
ในความรับผิดชอบ อย่างน้อยเดือนละ 1 ครั้ง

3.3 การบำรุงรักษายนต์ เช่น การเติมหรือเปลี่ยนน้ำมันเครื่อง น้ำมันเบรก ไล่กรอง

น้ำมันเครื่อง แบทเตอร์รี่ เป็นต้น ให้ผู้รับผิดชอบตรวจสอบและรายงานพัสดุ เพื่อทำดำเนินการซ่อมบำรุงตามระยะเวลาการใช้งานรถยนต์และขออนุมัติผู้บริหาร

5. การกำหนดการดำเนินงานสารบรรณ
การประชาสัมพันธ์ เข้าร่วมการฝึกอบรมและงานอื่นๆ

1. การบันทึกผ่านเว็บไซต์ ประชาสัมพันธ์ ประกาศต่าง ๆ ของส่วนราชการ

การบันทึกผ่านเว็บไซต์ สื่ออิเล็กทรอนิกส์ต่าง ๆ ขององค์การบริหารส่วนตำบลประทาย ให้อยู่
ใน

ความรับผิดชอบของผู้ช่วยเจ้าหน้าที่บันทึกข้อมูล โดยกำหนดให้เจ้าหน้าที่แต่ละส่วนราชการส่งมอบเอกสารที่จะดำเนินการให้เจ้าหน้าที่ผู้รับผิดชอบดำเนินการบันทึกผ่านระบบอิเล็กทรอนิกส์ก่อนอย่างน้อย 3 วันทำการ เพื่อให้เจ้าหน้าที่จะได้ดำเนินการได้อย่างเรียบร้อยต่อไป

2. การจัดเก็บเอกสารดำเนินงานสารบรรณ

2.1 ให้ทุกส่วนราชการในสังกัดองค์การบริหารส่วนตำบลประทาย จัดส่งคำสั่ง ประกาศ
หนังสือ

ราชการต่าง ๆ ให้งานธุรการจัดเก็บภายหลังเสร็จสิ้นการดำเนินการเพื่อเก็บรักษา อย่างน้อย 3 วันทำการ ทั้งนี้ให้เป็นไปตามระเบียบสำนักนายกรัฐมนตรีว่าด้วยงานสารบรรณ พ.ศ. 2526

2.2. การเสนองานต่าง ๆ ให้ทุกส่วนส่งแฟ้มไว้ที่โต๊ะเอกสาร แล้วให้เจ้าหน้าที่ธุรการ หรือเจ้าหน้าที่ที่ได้รับมอบหมาย นำแฟ้มออกมาตรวจสอบความถูกต้องแล้วเสนอให้ผู้บังคับบัญชาตามลำดับชั้น หากเกิดข้อผิดพลาดให้ทำเครื่องหมายไว้ และแจ้งกลับไปยังส่วนที่เสนองานมา เพื่อแก้ไขและนำเสนอใหม่

2.3 ให้เจ้าหน้าที่ธุรการ หรือเจ้าหน้าที่ที่ได้รับมอบหมายจากเจ้าหน้าที่ธุรการเข้าตรวจหนังสือสั่งการของกรมส่งเสริมการปกครองท้องถิ่นทุกวัน อย่างน้อยวันละ 2 ครั้ง หากมีหนังสือสำคัญให้นำเรียนปลัดองค์การบริหารส่วนตำบลทราบ เพื่อสั่งการต่อไป และให้ตรวจสอบในเมนูข่าวประจำวันในเว็บไซต์ของกรมส่งเสริมการปกครองท้องถิ่น แล้วปรีนข่าวที่คิดว่ามีส่วนสำคัญต่อองค์การบริหารส่วนตำบลมาปิดประกาศ

2.4. ให้ส่วนราชการทุกส่วนนำผลการปฏิบัติงาน และผลการปฏิบัติตามข้อสั่งการของผู้บังคับบัญชารายงานต่อที่ประชุมประจำเดือนทุกเดือน

2.5. การเดินทางไปราชการให้ทุกคนเขียนคำขออนุญาตในการเดินทางไปราชการทุกครั้ง ยกเว้นเดินทางไปราชการต่างจังหวัดตามหนังสือสั่งการให้ใช้บันทึกขออนุญาตพร้อมคำสั่งในการอนุญาตเดินทางไปราชการ

2.6 การเข้ารับการฝึกอบรมตามโครงการต่าง ๆ ให้เป็นไปตามหน้าที่ความรับผิดชอบ มาตรฐานกำหนดตำแหน่งของแต่ละบุคคล โดยคำนึงถึงความรู้ที่จะได้รับ สถานะการเงินการคลัง และรายงานผลการ

ฝึกอบรมให้ทราบภายหลังจากเดินทางกลับพร้อมทั้งทำแบบแสดงเจตจำนงในการเข้ารับการฝึกอบรมหากโครงการหรือหลักสูตรนั้นมีค่าลงทะเบียนและรายงานผลให้ผู้บริหารทราบและจัดส่งให้เจ้าหน้าที่ฝ่ายบุคคลเก็บรวบรวมเป็นองค์ความรู้ต่อไป

2.7. ให้ทุกส่วนราชการดำเนินการถือปฏิบัติตามข้อสั่งการของผู้บังคับบัญชาอย่างเคร่งครัดที่ได้สั่งการลงไป และให้ปฏิบัติงานรวมทั้งรายงานผลการปฏิบัติภายในระยะเวลาที่กำหนด หากไม่ได้กำหนดระยะเวลาไว้ ให้ดำเนินการภายในระยะเวลา 3 วันทำการ และให้ทุกส่วนราชการถือเป็นเรื่องสำคัญ หากไม่ดำเนินการถือว่ามีความผิดทางวินัย

2.8 ให้ทุกส่วนราชการที่ประสงค์จะขอข้อมูลต่าง ๆ ของแต่ละส่วนราชการอื่น ๆ ภายในองค์การบริหารส่วนตำบลประทาย โดยให้ส่วนราชการที่ประสงค์จะขอข้อมูลต้องประสานกับส่วนราชการนั้น ๆ ก่อนล่วงหน้า และส่วนราชการที่ให้ข้อมูลได้ต้องดำเนินการให้ข้อมูลให้ชัดเจน ถูกต้อง ตามหลักฐานที่อยู่ในความรับผิดชอบ และให้แต่ละส่วนราชการที่รับผิดชอบได้รับความสะดวกจากข้อมูลนั้น ๆ เพื่อประกอบในการดำเนินงานขององค์การบริหารส่วนตำบลประทายด้วยความรวดเร็ว และเรียบร้อย เช่น การตรวจสอบเอกสารด้านการบริหารจัดการที่ดี ITA การจัดเตรียมเอกสารเพื่อรับตรวจงานต่าง ๆ เป็นต้น

2.9 การจัดทำควบคุมภายในขององค์การบริหารส่วนตำบลประทาย ให้กำหนดส่งภายในวันที่ 1 กันยายน ของทุกปีให้สำนักงานปลัดได้รวบรวมเพื่อตรวจสอบและรายงานให้ผู้บริหารและหน่วยงานที่เกี่ยวข้องทราบ

2.10 การจัดทำคำสั่งของส่วนราชการต่าง ๆ ที่เกี่ยวกับความรับผิดชอบในหน้าที่ของแต่ละบุคคลในสังกัดของส่วนราชการอื่นต้องแจ้งให้บุคคลนั้น ๆ ทราบก่อนล่วงหน้าไม่น้อยกว่า 3 วัน และหากมีการปรับปรุงคำสั่งหน้าที่ความรับผิดชอบของเจ้าหน้าที่ในส่วนราชการต่าง ๆ ต้องแจ้งให้งานบุคลากรทราบเพื่อจะได้ดำเนินการปรับปรุงในคำสั่งรวมขององค์การบริหารส่วนตำบลประทายต่อไป

2.11 การเข้าร่วมพิธีการต่าง ๆ เช่น งานเฉลิมพระชนมพรรษา งานเฉลิมพระเกียรติของพระราชวงศ์ งาน/กิจกรรมต่าง ๆ ขององค์การบริหารส่วนตำบลประทาย หน่วยงานภายนอกอื่น ๆ ให้พนักงานส่วนตำบลและพนักงานจ้างทุกคนเข้าร่วมกิจกรรม หากไม่ได้เข้าร่วมให้ชี้แจงเหตุผลให้ผู้บริหารทราบ

2.11. ให้พนักงานขององค์การบริหารส่วนตำบลประทาย พนักงานส่วนตำบล พนักงานจ้าง ครู ถือปฏิบัติตามคำสั่งทุกคำสั่งที่ได้รับมอบหมายหน้าที่ต่าง ๆ โดยเคร่งครัด

3. การดูแลความสะอาดและความเรียบร้อย

3.1 การดูแลความสะอาดและความเรียบร้อยภายในอาคารที่ทำการองค์การบริหารส่วนตำบลประทาย และอาคารทุกอาคาร รวมทั้งห้องน้ำ ตลอดจนการจัดสถานที่ให้บริการผู้มาติดต่อราชการ ให้นักการภารโรง, คนงานทั่วไป แม่บ้าน รับผิดชอบ ภายใต้การกำกับดูแลของสำนักงานปลัดเป็นผู้รับผิดชอบ

3.2 การดูแลความสะอาดและความเรียบร้อยบริเวณภายนอกอาคาร ให้กองช่างเป็นผู้กำกับดูแลและโดยให้นักการภารโรง, คนงานทั่วไป แม่บ้านหรือเจ้าหน้าที่ของสำนักงานปลัด องค์การบริหารส่วนตำบล

6. การกำหนดการด้านการวางแผนและงบประมาณ

ประทาย เป็นผู้ปฏิบัติงาน ยกเว้นในบางกรณีจะให้เจ้าหน้าที่ของส่วนอื่น ๆ เป็นผู้ปฏิบัติงานตามที่หัวหน้ากองช่างร้องขอ

1. การวางแผนและงบประมาณ

1.1 การจัดทำงบประมาณรายจ่ายประจำปี ให้ส่วนราชการจัดส่งประมาณการรายรับและประมาณการรายจ่ายและให้กองคลังจัดทำประมาณการรายรับ-รายจ่าย และสถิติการรับ-จ่ายจริงย้อนหลังให้เจ้าหน้าที่งบประมาณตรวจสอบภายในวันที่ 20 ของเดือนมิถุนายนของทุกปี

1.2 การโอน แก้ไข เปลี่ยนแปลงค่าชี้แจงในงบประมาณรายจ่ายประจำปี ให้แต่ละส่วนราชการตรวจสอบงบประมาณและจัดทำรายละเอียดการโอน แก้ไข เปลี่ยนแปลงค่าชี้แจงพร้อมเหตุผลในการโอน แก้ไข เปลี่ยนแปลงค่าชี้แจงให้เจ้าหน้าที่งบประมาณทราบก่อนล่วงหน้าไม่น้อยกว่า 3 วันทำการ เพื่อดำเนินการขออนุมัติจากผู้บริหารหรือสภาท้องถิ่น

1.3 การจัดทำแผนดำเนินงานให้ส่วนราชการต่าง ๆ จัดส่งแผนดำเนินงานของแต่ละส่วนราชการส่งให้นักวิเคราะห์นโยบายและแผนภายในเดือนตุลาคมของทุกปีเพื่อดำเนินการจัดทำแผนดำเนินงานขององค์การบริหารส่วนตำบลประทายให้แล้วเสร็จภายในเดือนธันวาคมของทุกปีและประชาสัมพันธ์ให้ส่วนราชการอื่นทราบโดยทั่วไป

1.4 การจัดทำแผนสามปี ให้ส่วนราชการต่าง ๆ จัดส่งแผนงานหรือโครงการพร้อมรายละเอียดของแต่ละส่วนราชการ จัดส่งให้นักวิเคราะห์นโยบายและแผนภายในเดือนมีนาคมเพื่อดำเนินการในการรวบรวมจัดทำแผนพัฒนาสามปีขององค์การบริหารส่วนตำบลประทายให้แล้วเสร็จพร้อมประชาสัมพันธ์ให้ส่วนราชการอื่น ๆ ทราบภายในเดือนพฤษภาคมของทุกปี

7. การกำหนดการดำเนินงานด้านกฎหมาย คดีความ

การจัดทำคำชี้แจงข้อทักท้วง หรือด้านกฎหมายต่าง ๆ ให้ส่วนราชการที่มีหน้าที่รับผิดชอบโดยตรงตรวจสอบชี้แจงรายละเอียดแก่หน่วยงานภายนอกเป็นการเบื้องต้นก่อน หากไม่สามารถชี้แจงรายละเอียดได้จึงส่งเอกสารประกอบเรื่อง ๆ นั้นให้แก่งานนิติกรและกฎหมายเพื่อพิจารณาในลำดับต่อไป ทั้งนี้ การจะต้องจัดส่งเอกสารต่าง ๆ เพื่อประกอบในการชี้แจงหน่วยงานภายนอกให้แก่งานนิติกรและกฎหมายตรวจสอบไม่น้อยกว่า 3 วันทำการ

8. การรับเรื่องราวร้องเรียนและร้องทุกข์ของประชาชน

1. การรับเรื่องราวร้องเรียนและร้องทุกข์ให้
 - งานธุรการรับเรื่อง แจ้งรายละเอียดให้สำนักงานปลัดและกองช่างทราบโดยเร่งด่วนและรายงานผู้บริหารทราบภายใน 1 วันทำการ
 - งานป้องกันและบรรเทาสาธารณภัย สำนักงานปลัด และกองช่างเข้าดำเนินการตรวจสอบ และรายงานผู้บริหารพิจารณาสั่งการ ภายใน 3 วันทำการนับจากวันรับเรื่องดังกล่าว
 - หากต้องดำเนินการเร่งด่วน ให้งานป้องกันและบรรเทาสาธารณภัย สำนักงานปลัด ติดตามเอกสาร และรวบรวมส่งให้งานพัสดุดำเนินการตามระเบียบภายใน 3 วันทำการ
 - หากต้องดำเนินการป้องกันและซ่อมแซมปกติ ให้กองช่าง ดำเนินการติดตามเอกสาร และรวบรวมส่งให้งานพัสดุดำเนินการตามระเบียบภายใน 5 วันทำการ
 - แจ้งผลการดำเนินการให้ผู้ร้องเรียนและร้องทุกข์ทราบภายใน 1 วันทำการ

9. การเบิกจ่ายเงินงบประมาณ เงินนอกงบประมาณ

1.1 จัดทำโครงการตามข้อบัญญัติ

- กรณีจัดทำโครงการให้ส่งบันทึกดำเนินการให้กองคลังภายใน 1๐ วันทำการ
- เอกสารที่ต้องแนบ
 - โครงการ
 - บันทึกจัดหาพัสดุ
 - ระเบียบหนังสือสั่งการที่เกี่ยวข้อง
 - พัสุดดำเนินการตามขั้นตอนตามระเบียบฯ
 - ส่งเอกสารเบิกจ่ายภายใน ๓ วันหลังตรวจรับพัสดุ
- ส่วนราชการผู้เบิกส่งรูปถ่าย/รายชื่อผู้ร่วมงานและเอกสารที่เกี่ยวข้องประกอบการเบิกจ่ายหลังเสร็จสิ้นโครงการภายใน 5 วันทำการ
- กองคลังตรวจรับเอกสาร (ถูกต้องครบถ้วน) เบิกจ่ายภายใน 3 วันนับถัดจากวันรับฎีกา
- กองคลังตรวจรับเอกสาร (ไม่ครบถ้วน) ส่งคืนแก้ไข เบิกจ่ายภายใน 3 วัน หลังตรวจสอบแล้วครบถ้วนถูกต้อง

1.2 การยืมเงินตามโครงการ

- ส่งโครงการเอกสารต้นเรื่องทั้งหมดให้กองคลัง ก่อนวันที่จะจ่ายเงินไม่น้อยกว่า 5 วันทำการ นอกจากกรณีเร่งด่วน
- จัดทำบันทึกยืมเงินตามแบบ/จัดทำสัญญาขี้มกำหนดส่งใช้ภายใน 30 วันนับจากวันที่ได้รับเงิน
- กองคลังตรวจรับเอกสารถูกต้องครบถ้วนเบิกจ่ายภายใน 3 วันทำการ นับถัดจากวันรับฎีกาหรือเร็วกว่านี้ก่อนดำเนินโครงการ
- หลังจากดำเนินการโครงการเสร็จสิ้นภายใน 30 วัน นับจากวันที่ได้รับเงินตามสัญญาขี้ม
- ส่งเอกสารตามรายการดังนี้
 - บันทึกส่งใช้เงินขี้มพร้อมถ่ายเอกสารโครงการแนบเรื่อง
 - ใบเสร็จรับเงิน
 - ภาพถ่าย/รายชื่อผู้ร่วมงาน
 - กรณีมีเงินเหลือจ่ายจากโครงการบันทึกส่งใช้เงินสด

1.3 การเบิกค่าวิทยากร

- หนังสือเชิญวิทยากร
- หนังสือตอบรับจากวิทยากร
- เอกสารการปฏิบัติงานของวิทยากร
- ภาพถ่าย/รายชื่อผู้ร่วมงานโครงการ
- ใบเสร็จรับเงิน
- สำเนาบัตรประชาชนวิทยากร
- บันทึกส่งใช้เงินขี้มพร้อมถ่ายเอกสารโครงการแนบเรื่องส่งใช้เงินขี้ม

1.4 การเบิกเงินรางวัล

- ใบสำคัญรับเงิน
- ผลการแข่งขัน
- รายชื่อนักกีฬาที่ร่วมแข่งขันกีฬาแต่ละประเภทที่รับรางวัล
- ภาพถ่าย/รายงานครบถ้วนตามโครงการ
- บันทึกส่งใช้เงินขี้ม/พร้อมถ่ายเอกสารโครงการแนบเรื่องส่งใช้เงินขี้ม

1.5 การขี้มเงินค่าลงทะเบียน/ค่าเดินทางราชการ

- จัดทำบันทึกขี้มเงิน
- ส่งเอกสารต้นเรื่องทั้งหมดพร้อมคำสั่งให้กองคลังก่อนจะจ่ายเงินไม่น้อยกว่า 5 วันทำการ นอกจากกรณีเร่งด่วน
- จัดทำสัญญาขี้มกำหนดส่งใช้ภายใน 15 วันนับจากวันที่กลับมาถึง

ฎีกา

- กองคลังตรวจรับเอกสารตั้งฎีกาเบิกจ่ายภายใน 3 วันนับจากวันรับ
- ครบกำหนดส่งใช้เงินยืม
- จัดทำบันทึกส่งใช้เงินยืม
- ส่งเอกสารรายงานการเดินทางทั้งหมดพร้อมใบสำคัญรับเงิน
- ถ่ายเอกสารต้นเรื่องแนบ

1.6 การงานโครงการก่อสร้าง

๕ วันทำการ

- งบประมาณจากข้อบัญญัติ
- ส่งแบบแปลนพร้อมบันทึกโครงการ
- บันทึกขออนุมัติจัดหาพัสดุส่งกองคลัง
- พัสดุดำเนินการขออนุมัติแต่งตั้งคณะกรรมการกำหนดราคากลางภายใน

กลางเสร็จสิ้น

- คณะกรรมการกำหนดราคากลางรายงานผลการกำหนดราคากลางให้พัสดุ
- พัสดुरายงานขอซื้อจ้างภายใน 10 วันนับจากคณะกรรมการกำหนดราคา

3 วัน

- พัสดุดำเนินการขอเอกสารสอบราคาประกาศสอบราคาขายแบบ 10 วันทำการ
- คณะกรรมการเปิดซอง 1 วัน
- คณะกรรมการรายงานผลการเปิดซองสอบราคา
- พัสดุดำเนินการรายงานผลการสอบราคาเสนอหัวหน้าพัสดุ/นายกอนุมัติภายใน

ทราบ และเสนอให้ผู้บริหารทราบทุกวันทำการ พร้อมจัดส่งให้งานพัสดุ รวบรวมเพื่อดำเนินการเบิกจ่ายต่อไป

พัสดุภายใน 3 วันนับจากงานแล้วเสร็จตามสัญญา

นายกทราบ

- นายกอนุมัติ
- ส่งหนังสือเรียกผู้ชนะทำสัญญาภายใน 7 วัน
- พัสดุดำเนินการสัญญาจ้าง
- พัสดุดำเนินการสัญญาจ้างให้กองช่างดำเนินการ
- ผู้รับจ้างส่งมอบงาน
- กองช่างรายงานผลการควบคุมงาน ให้ประธานกรรมการตรวจรับงานจ้าง
- กองช่างจัดทำบันทึกส่งภาพถ่าย/รายงานผลการดำเนินงานตามโครงการให้
- พัสดุดำเนินการคณะกรรมการตรวจรับงานจ้างตรวจรับงานภายใน 3 วันนับจากที่

- คณะกรรมการตรวจรับงานจ้างตรวจรับงานจ้างเรียบร้อยตามแบบ
- พัสตุรายงานการตรวจรับงานให้ผู้บริหารทราบ
- รวบรวมเอกสารการตรวจรับงานทั้งหมดให้หน่วยงานเจ้าของงบประมาณ

วางฎีกาและจัดส่งเอกสารให้กองคลังภายใน 1 วันทำการ

- กองคลังตรวจสอบเอกสาร (เอกสารครบถ้วน) เบิกจ่ายภายใน 3 วัน
- กองคลังตรวจสอบเอกสาร (เอกสารไม่ครบถ้วน) ส่งคืนแก้ไข เบิกจ่าย

ภายใน 3 วัน หลังตรวจรับเอกสารถูกต้อง

1.7 การจ่ายขาดเงินสะสม

- เมื่อสภามีมติเพื่ออนุมัติการจ่ายขาดเงินสะสมให้นำเอกสารทั้งหมดพร้อมวาระการประชุมสภาให้แก่งานพัสดุ
- พัสตุดำเนินการตามระเบียบกระทรวงมหาดไทยว่าด้วยการพัสดุของหน่วยการบริหารราชการส่วนท้องถิ่น พ.ศ. 2535 และแก้ไขเพิ่มเติม (ฉบับที่ 9) พ.ศ. 2553

1.8 การจ่ายเงินอุดหนุนหน่วยงานอื่น

- ให้กองคลังติดตามรายงานผลการดำเนินงานหลังเสร็จสิ้นโครงการภายใน 30 วัน
- กองคลังจัดทำรายงานตามแบบที่กำหนดรายงานให้ สตง.ภายในกำหนด
- ตรวจสอบความถูกต้องและรายงานผู้บริหารทราบ

(บทเฉพาะกาล)

ให้พนักงานส่วนตำบล พนักงานจ้างในสังกัด องค์การบริหารส่วนตำบลประทาย ถือปฏิบัติตามแนวทางและหลักเกณฑ์ตามคู่มือฉบับนี้ โดยให้หัวหน้าส่วนราชการ ผู้อำนวยการกอง ของแต่ละหน่วยงาน พิจารณา ตรวจสอบ ติดตาม กำกับดูแล ประเมินผลการปฏิบัติงานให้เป็นไปตามหลักเกณฑ์ ฉบับนี้ และระเบียบ กฎหมาย หนังสือสั่งการที่เกี่ยวข้อง ภายใต้การบังคับบัญชาของผู้บริหารท้องถิ่น

(บรรณานุกรม)

1. ประกาศคณะกรรมการพนักงานส่วนตำบลจังหวัดนครราชสีมา เรื่อง หลักเกณฑ์และเงื่อนไขเกี่ยวกับการบริหารงานบุคคลขององค์การบริหารส่วนตำบลประทาย
2. ประกาศคณะกรรมการพนักงานส่วนตำบลจังหวัดนครราชสีมา เรื่อง หลักเกณฑ์และเงื่อนไขเกี่ยวกับพนักงานจ้าง

3. ประกาศคณะกรรมการกลางพนักงานส่วนตำบล เรื่องมาตรฐานทั่วไปเกี่ยวกับพนักงานจ้าง
4. ระเบียบสำนักนายกรัฐมนตรีว่าด้วยการลาของข้าราชการ พ.ศ. 2555
5. ระเบียบกระทรวงมหาดไทยว่าด้วยการใช้รถยนต์การรักษารถยนต์ขององค์กรปกครองส่วนท้องถิ่น พ.ศ. 2548
6. ระเบียบสำนักงานนายกรัฐมนตรีว่าด้วยงานสารบรรณ พ.ศ. 2526
7. ระเบียบกระทรวงมหาดไทย ว่าด้วยวิธีงบประมาณขององค์กรปกครองส่วนท้องถิ่น พ.ศ. 2541
แก้ไขเพิ่มเติม (ฉบับที่ 2 และ 3) พ.ศ. 2543
8. ระเบียบกระทรวงมหาดไทย ว่าด้วยการรับเงิน การเบิกจ่ายเงิน การฝากเงิน การเก็บรักษาเงิน และการตรวจเงินขององค์กรปกครองส่วนท้องถิ่น (ฉบับที่ 3) พ.ศ. 2558
9. ระเบียบกระทรวงมหาดไทย ว่าด้วยการรับเงิน การเบิกจ่ายเงิน การฝากเงิน การเก็บรักษาเงิน และการตรวจเงินขององค์กรปกครองส่วนท้องถิ่น พ.ศ. 2547
10. ระเบียบกระทรวงมหาดไทยว่าด้วยการพัสดุของหน่วยการบริหารราชการส่วนท้องถิ่น พ.ศ. 2535
และแก้ไขเพิ่มเติม (ฉบับที่ 9) พ.ศ. 2553
11. พระราชกฤษฎีกาการจ่ายเงินเดือน เงินปี บำเหน็จ บำนาญและเงินอื่นในลักษณะเดียวกัน พ.ศ. 2535 และแก้ไขเพิ่มเติมถึง (ฉบับที่ 5)
12. ระเบียบกระทรวงมหาดไทยว่าด้วยการพัสดุของหน่วยการบริหารราชการส่วนท้องถิ่น พ.ศ. 2535
และแก้ไขเพิ่มเติม (ฉบับที่ 9) พ.ศ. 2553

